

ПРАВОСЛАВНАЯ ЭНЦИКЛОПЕДИЯ

Под редакцией
Патриарха Московского и всея Руси
Кирилла

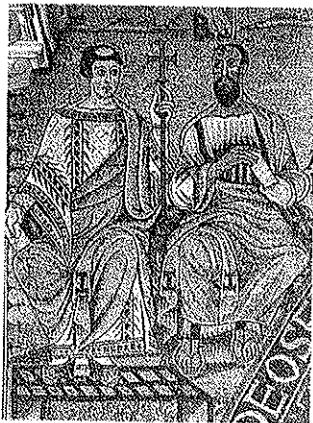
Том XXXV

КИРИОПАСХА – КЛОСС



Церковно-научный центр
«ПРАВОСЛАВНАЯ ЭНЦИКЛОПЕДИЯ»

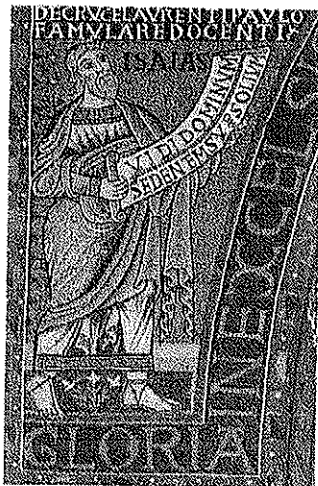
Москва 2014



Ап. Павел (справа)
и прмч. архидиак. Лаврентий.
Мозаика предалтарной арки
базилики свмч. Климента.
Ок. 1120–1125 гг.

по ее внутреннему краю: «Gloria in Excelsis Deo sedentis supe(ri) thronum et in terra pax hominibus bone voluntatis» (Слава в Вышних Богу, сидящему на престоле, и на земле мир, в людях благоволения); в тексте великого славословия выражена главная идея декорации арки — благодарение, к-рое приносит мир своему Творцу.

Мозаика верхней церкви — пример рим. искусства, вдохновленного реформами папы Григория VII. Использованные в ней образительные мотивы являются узнаваемыми



Прор. Исаия.
Мозаика предалтарной арки
базилики свмч. Климента.
Ок. 1120–1125 гг.

ыми «цитатами» из произведений раннехрист. и каролингского искусства. Напр., центральная для К. б. иконографическая тема триумфа Креста присутствовала в рим. мо-

заянках в базиликах Санта-Пуденциана (ок. 400), Санто-Стефано-Ротондо (642–649), Санти-Неро-э-Акиллео (795–816, не сохр.), Сан-Джованни-ин-Латерано (1883–1884; вероятно, воспроизводит декорацию 461–468 гг.). Мотив вьющейся виноградной (аканфовой) лозы был использован в мозаиках сводов мавзолея Санта-Костанца (1-я пол. IV в.), атриума Латеранского баптистерия (V в.; в нишах), в апсиде базилики Санта-Мария Маджоре в Капуе (V в.; не сохр.), на сводах мавзолея Галлы Платидии в Равенне (425–450) и т. д. Изображения городов Иерусалима и Вифлемеа находятся на триумфальной арке базилики Санта-Мария Маджоре (432–440) и в капелле Сан-Венанцио (640–649) в Риме; в сочетании с композицией «Поклонение Агнцу» — в апсиде рим. базилики Санти-Козма-э-Дамиано (526–530). Однако общая композиция мозаики верхней церкви оригинальна. Возможно, при создании мозаики ее авторы ориентировались на несохранившуюся декорацию главной церкви монастыря Монте-Кассино — исследователи подчеркивают влияние идей Монте-Кассино и «церковного возрождения» на символический замысел мозаичной декорации К. б. Время создания мозаики продолжает обсуждаться. Тем не менее стилистические особенности и косвенные исторические данные позволяют датировать ее временем ок. 1120/25 г. Лит.: Wilpert J., Hrsg. Die römischen Mosaiken und Malereien der kirchlichen Bauten vom IV. bis XIII. Jh. Freiburg i. Br., 1917. Bd. 2. S. 516–523; Jungert E. La primitiva basilica di S. Clemente e le costruzioni antiche circostanti // RAC. 1928. T. 5. P. 231–278; idem. La basilica superior del Titolo de S. Clemente de Roma i les seves reformes successives // Analecta Sacra Tarraconensia. Barcelona, 1930. T. 6. P. 251–294; idem. Nuove indagini sotto la basilica primitiva di S. Clemente // RAC. 1938. T. 15. P. 147–152; Kranthimer R., Corbett S., Frankl W. Corpus basilicarum Christianarum Romae. Vat.; N. Y., 1937–1977. 5 vol.; Oakeshott W. Mozaici Rima: Od treceg do cetnaestog veka. Beograd, 1977. P. 238–240; Osborne J. W. Early Medieval Wall-Painting in the Lower Church of S. Clemente. Rome. N. Y., 1984; Matthiae G. Pittura romana del Medioevo. R., 1987. Vol. 1: Secoli IV–X: Aggiornamento scientifico e bibliografia di M. Andaloro; 1988. Vol. 2: Secoli XI–XIV: Aggiornamento scientifico e bibliografia di F. Gandolfo; Lloyd J. B. The Medieval Church and Canonry of S. Clemente in Rome. R., 1989; Guidobaldi P. San Clemente. R., 1992. Vol. 1: Gli edifici romani, la basilica paleocristiana e le fasi altomedievali / Con append. di I. Briganti, P. Lawlor; Brandenburg H. Ancient Churches of Rome from the 4th to the 7th Cent.: The Dawn of Christian Architecture in the West. Turn-

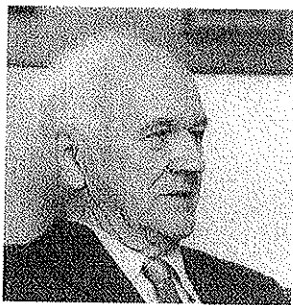
hout, 2005: La Pittura Medievale a Roma, 312–1431. Atlante. Mil., 2006. Vol. 1: Suburbio, Vaticano, Rione Monti / A cura di M. Andaloro; Ibid.: Corpus. Mil., 2006. Vol. 4: Romano S. Riforma e tradizione; Riccioni S. Il mosaico absidale di S. Clemente a Roma: Exemplum della Chiesa Riformata. Spoleto, 2006; Ратцигер И. Тело Христово: Мозаика в апсиде церкви Св. Климента в Риме // Новая Европа; М., 2008. № 20. С. 148–150.

С. И. Зацергайсина

КЛИМЕНТОВА ЛИТУРГИЯ — см. статьи «Апостольские постановления», Литургико-канонические памятники.

КЛИМОВ Евгений Евгеньевич (8.05.1901, г. Митава Курляндской губ. (ныне Елгава, Латвия) — 29.12.1990, близ г. Олбани, шт. Нью-Йорк, США), художник, искусствовед, иконописец, реставратор церковного искусства, мемуарист. Происходил из семьи с родовыми художественными традициями. Прадед по отцу — академик архитектуры И. И. Климов (1811–1883), дед — с.-петербургский архитектор-строитель А. И. Климов (1841–1887), мать — из потомков славившегося своим искусством с.-петербургского каретного мастера Иоханна Даниеля Кунста, выехавшего из Германии в кон. XVIII в.

В дореволюционные годы семья К. проживала в Либаве (ныне Лиепая, Латвия), затем в Варшаве. Февральская революция застала буд. художника в Петрограде, откуда он в авг. 1917 г. вместе с семьей переехал на Дон и поселился в Новочеркасске. Служил в качестве вольноопределяющегося в Белой Армии санитаром, телефонистом, был курсантом морской радишколы. Получив в 1921 г. латв. гражданство, переехал в Ригу и тогда же поступил в Латвийскую АХ. Занимался живописью и графикой под рук. профессоров Я. Тилберга, В. К. Пурвита, Х. Гринберга и Я. Зариньша, слушал лекции по истории искусства византолога и специалиста в области древнерус. иконописи проф. Ф. Д. Швейнфурта и проф. Б. Р. Вунпера. Писал портреты и бытовые сцены из жизни Московского форштадта — исторического района Риги, с XVII в. заселявшегося русскими. В студенческие годы участвовал в этнографической экспедиции в русские села Латгалии (на востоке Латвии), где рисовал портреты крестьян и делал зарисовки предметов старины. Обучался иконописи



Е. Е. Климов.
Фотография. 80-е гг. XX в.
(частное собрание)

и реставрации икон у иконописца старообрядца П. М. Софронова. В 1928 г. вместе с группой студентов АХ совершил экскурсионную поездку в Россию: побывал в Москве, Ленинграде, Новгороде, Пскове, Сергиевом Посаде (Троице-Сергиевой лавре). В московских реставрационных мастерских знакомился с реставрацией икон, общался с исследователями древнерус. живописи А. И. Анисимовым и И. Э. Грабарем. По признанию художника, эта поездка еще больше утвердила его в любви ко всему русскому.

Итогом почти ежегодных творческих поездок К. в кон. 20-х — 30-х гг. XX в. в Печорский край (Петсери (ныне Печоры), Ирбоска (ныне дер.



«В Печерском крае».
Гравюра. 30-е гг. XX в.
(частное собрание)

Изборск), окрестные села (тогда на территории Эстонии)) стала серия портретов, живописных пейзажей и гравюр с видами древних церквей и Успенского Псково-Печерского монастыря. В это время значительную роль в становлении творчества К. сыграли встреча с худож. М. В. Добужинским и многолетняя дружба

с видными деятелями культуры рус. зарубежья — историками А. И. Макаровским (впосл. профессор ЛДА) и Н. Е. Андреевым, философом И. А. Ильиным.

В 1929 г. К. окончила АХ с дипломом художника и искусствоведа; обе профессии станут определяющими в его творчестве. В том же



«Никольская церковь
в Изборске». Рисунок.
30-е гг. XX в. (ИИИМ)

мятников архитектуры. Реставрировал иконы и настенные росписи православ. церкви Риги, написал (совместно с Ю. П. Рыковским и Н. Н. Апдабурским) композицию

«Св. Троица» в алтарной росписи рижской и. св. Иоанна Крестителя (1932). В 1939 г. создал эскиз мозаики «Св. Иоанн Предтеча» для часовни-усыпальницы слпмч. *Иоанна (Поммера)*, написал икону «Рождество Христово» для рижского кафедрального собора, выполнил мозаичную композицию «Рига», в 1940 г. — мозаику «Спас Перукотворный».

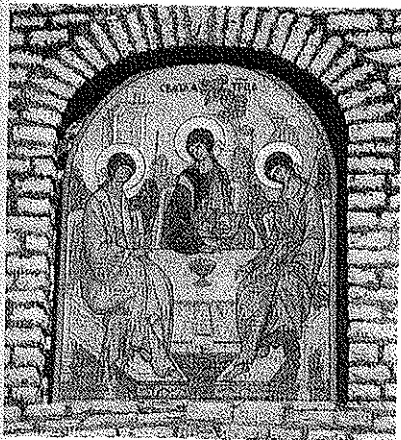
С приходом в Латвию советской власти был назначен зав. рус. отделом, затем — зам. директора Латвийского художественного музея (1940). В 1941 г. во время нем. оккупации Риги, был отстранен от должности за участие в эвакуации художественных ценностей из Латвии перед приходом немцев. В 1941 г. выпустил альбом литографий «Riga». В 1942–1943 гг. вышли в свет альбом графики К. «Bilder vom Ostland» и 3 выпуска альбома малого формата «E. Klimoff. Aus dem Osten». В 1942 г. посетил оккупированные немцами Вильнюс, Каунас, Таллин, Нарву и дважды Псков. По материалам этих поездок создал 2 серии гравюр, вошедшие в альбомы «По Прибалтике» (1942), «Псков» (1943). В 1943 г. совершил поездку в Прагу и Вену. Графические работы К. военных лет отличаются драматичным, порой трагическим настроением («Псков в 1942 году», «Рундальский дворец», «Разрушения Пско-

году на деньги, заработанные реставрацией, больше месяца провел в Париже: изучал живопись в музеях, исполнил серию этюдов с видами города, публиковал свои работы в парижском ж. «Revue archeologique». Участвовал в Выставке рус. искусства в Коленгагене (1929). Провел 2 персональных выставки (Рига, 1929; Гаага, Нидерланды, 1938), совместно с Э. Э. Преном (Рига, 1937) и вел. кнг. Ольгой Александровной (Гаага, 1939 и 1940). Пренодалвал историю рус. искусства и рисунок в Латвийском ун-те и гимназиях Риги. Публиковал статьи и рецензии в рижских периодических изданиях, занимался устройством выставок рус. художников. Созданные К. серии офортов, вошедшие в альбомы «Десять городских пейзажей» (1928), «Городские пейзажи» (1936), «По Печорскому краю» (с предисловием проф. А. И. Макаровского, 1938), получили высокую оценку А. Н. Бенуа, как представляющие «крупный интерес в историческом и в художественном отношении» (Александр Бенуа размышляет. 1968. С. 469) и стоящие в одном ряду с работами ведущих мастеров совр. рус. графики.

В 1932 г. К. выступил с инициативой учреждения в Латвии объединения ревнителей искусства и старины «Акрополь», основной целью которого была пропаганда рус. искусства; вз-

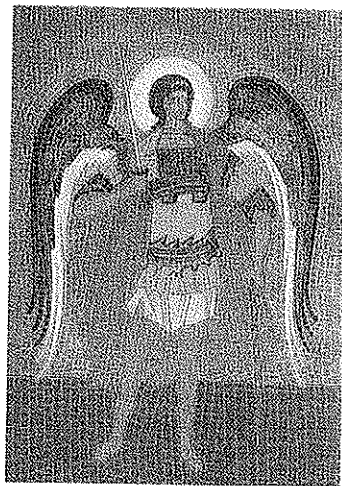
ва», «Гетто в Вильно» и др.). В мае 1943 г. К. закончил эскиз мозаики «Св. Троица» — творческую реплику иконы прип. Андрея Рублёва. Значительная по размерам (1,8×1,2 м) и редкая по технике исполнения фарфоровая мозаика была выполнена к нач. марта 1944 г. по заказу К. в мастерской г. Метлахе (Германия) — одной из лучших в Европе и предназначалась по замыслу художника для установки на Троицких воротах Псковского Крома (кремля). Впосл. хранилась в ц. св. Иоанна Крестителя в Риге, затем в Троицком кафедральном соборе Пскова. В 2003 г. установлена над центральным входом в Псковский кремль.

В годы войны К. регулярно участвовал в выставках рус. художников (Рига, 1942, 1943, 1944). В авг. 1944 г. состоялась его персональная выставка в Вюрцбурге (Германия), вы-



*Св. Троица. Мозаика (1944)
над Троицкими воротами
Псковского кремля.
Фотографиям. 10-е гг. XXI в.
(собрание С. А. Видякиной, Рига)*

злавная сочувственные отзывы в немецкой прессе. Переехав в 1944 г. в Прагу, К. ок. года работал в Русском археологическом ин-те им. Н. П. Кондакова, где занимался реставрацией картин и икон. Впервые в истории ин-та расчистил ряд произведений древнерусской живописи (в т. ч. икону «Спас» из бывш. собрания К. Т. Солдатёнова (ныне в ГТГ), приписывавшуюся кисти прип. Андрея Рублёва). Внес свой вклад в мозаичное убранство Успенской ц. на Ольшанском кладбище в Праге. По окончании реставрационных работ переехал в расположенный неподалеку от Праги городок Зац (чешск. Жатец), где написал ряд городских пейзажей маслом, из-



*Арх. Михаил.
Эскиз мозаики. 1964 г.
(собрание А. Е. Климова,
Покитси, шт. Нью-Йорк, США)*

дал альбом малого формата «Saaz». С вступлением в город Красной Армии выполнял оформительские работы по заказам советского командования.

В авг. 1945 г. ввиду угрозы насильственной депортации в СССР и последующего ареста переехал в амер. оккупационную зону Германии. Четыре года провел в баварской дер. Хайденхайм, писал иконы, портреты и пейзажи. По воспоминаниям сына художника проф. А. Е. Климова, несмотря на тяжелейшие бытовые условия тех лет (К. потерял все зубы от недостатка питания), в баварский период (1945–1949) он создал ряд великолепных пейзажей, большое количество портретов и превосходных рисунков. Это был, вероятно, один из наиболее продуктивных периодов в творческой биографии К. Во время краткого пребывания в г. Китцинген он создал серию литографий (альбом «Kitzingen am Main», 1948).

В 1949 г. вместе с семьей эмигрировал в Канаду. В разные годы жил в Труа-Ривьере, Квебеке, Монреале. Произвел частичную реставрацию временно находившейся в Канаде на пути в США чудотворной *Тихвинской иконы Божией Матери*. Тогда же выполнил портрет привезшего эту святыню из Риги *Иоанна (Гарклавса)* в бытность им епископом Детройтским и Клявлендским (1950). Создал неск. графических серий, вошедших в альбомы: «Québec» (1952); «Ce qui s'en va» (1954); «Ports de Gaspé» (1954); «Côtes de la Gaspésie» (1955); «Toronto» (1955).

Его пейзажи просторов Канады, рисунки и гравюры с видами ее городов с тихими улочками, уютными деревянными домами, церквями, садами и парками получили всеобщее признание. Местная пресса особо отмечала работы, «посвященные старой, уходящей Канаде, ее непрезентабельным уголкам, полным, однако, поэзии». В 1971 г. статья о творчестве К. была включена в справочник «Художники Канады». В 1964 г. К. совершил поездку в Палестину (альбом в малом формате «Monuments of Palestine», 1977). Издал малоформатные альбомы репродукций гравюр и рисунков: «Reproductions of Drawings and Lithographs» (1974); «Reproductions of portraits (paintings and drawings)» (1975); «Dessins de Québec» (1976); «Поэты и писатели русского Зарубежья» (1978); «Toronto» (1980). Провел в Канаде ок. 10 персональных выставок, в т. ч. выставку религ. искусства при правосл. соборе Петра и Павла в Монреале (1975). Подготовил к публикации книгу воспоминаний Добужинского (Н.-Й., 1976).

К 70-м гг. XX в. относится знакомство и общение с А. И. Солженицыным. К. создал 2 портрета писателя (рисунок карандашом и эскиз мозаики). В канадский период особенно широко развернулась деятельность К.-искусствоведа. В течение 20 лет он читал курсы лекций по истории рус. искусства в учебных заведениях Американского континента: в колледже Мидлбери в шт. Вермонт, Индианском ун-те и ун-те Квебека. До конца жизни выступал с докладами и лекциями о рус. художниках в различных аудиториях Канады, США, Франции, Швейцарии, Бельгии. Искусствоведческие работы К., убежденного сторонника реализма, отличает интерес к религиозно-этическим проблемам, он считал, что «вопросы этики, религии переплетены с искусством... Искусство, не основанное на религиозном чувстве, скатывается в бездну» (Русские художники. 2002. С. 51).

Огромное творческое наследие К. составляют: 12 альбомов офортов и литографий; 10 серий графических работ, изданных в малом формате; 70 живописных пейзажей и множество этюдов; 30 эскизов мозаик; многочисленные иконы, хранящиеся в частных собраниях и правосл. храмах Квебека, Оттавы, Торонто, Олбани и Монреала; ок. 200

живописных портретов; большая серия графических портретов представителем 3 поколений русской эмиграции; ок. 150 статей на русском и иностранных языках и 2 книги о рус. художниках; опубликованные посмертно 2 книги воспоминаний, охватывающие период от детских лет автора до 1978 г.; частично изданные дневники 30-х — 40-х гг. XX в. В 1989 г. К. переехал в дар Советскому фонду культуры коллекцию работ А. Н. Бенуа, 2 картины В. И. Сурикова и большое число собственных произведений. В наст. время более 50 его работ хранятся в Псковском историко-художественном музее-заповеднике, а также в ГРМ, ГМИИ, Музее Б. Л. Пастернака, Доме рус. зарубежья им. А. И. Солженицына, в частных собраниях. Зарождающийся интерес к творчеству К. в России лишь эхо его широкого признания на Западе; к 80-летию художника было опубликовано свыше 40 посвященных ему статей на рус., англ., франц., нем., итал. и греч. языках.

К. скончался в результате автомобильной катастрофы. Отпевали его в Монреале, похоронен в правосл. части кладбища в Оттаве.

Соч.: Запроданный Англоп (парижские впечатления) // Мансарда. Рига, 1930. № 2. С. 27–28; Новейший портрет А. М. Горького // Пролетарская правда. Рига, 1940. 15 нояб.; Русские художники в Латвии // Рус. ежегодник за 1940 г. Рига, 1940. С. 40–41; Латвийская живопись // Сов. Латвия. Рига, 1941. № 1/2. С. 163–166; Певец тихой жизни: Памяти М. В. Нестерова (1862–1943) // За Родину. Рига, 1943. 7 янв.; Заметки о живописи // Рус. вестник. Рига, 1944. 15 апр.; Русские художники в Латвии // Там же. 16 апр.; Певец крестьянской детворы: Памяти акад. Н. П. Богданова-Бельского // Грани. Мюнхен, 1948. № 3. С. 47–48; Русские женщины в изображении рус. художников. Вашингтон, 1967; Памяти проф. В. И. Синайского // Новое рус. слово. Н.-Й., 1969. 3 сент.; Raffaello e la Russia // Fenetre Letture d'Italia. Mil., 1971. Anno 23. N 130. P. 25–30; М. В. Добужинский (1875–1957) // Зарубежье. Мюнхен, 1972. Март. С. 18–20; Александр Бенуа (1970–1960) // Там же. Июль–окт. С. 31–33; Город Петра Великого и рус. художники // ЗРАГ. 1973. Т. 7. С. 213–219; Russian Architecture: 1880–1910 // Apollo. L., 1973. Vol. 98. N 142. P. 436–443; Alexandre Benois and His Role in Russian Art // Ibid. P. 460–469; Лев Толстой по портретам рус. художников // ЗРАГ. 1978. Т. 11. С. 34–52; Выставка рус. живописи в Нью-Йорке // Зарубежье. 1978. Февр./март. С. 17; Книга о худож. И. Глазунове // Рус. возрождение. Н.-Й., 1979. № 5. С. 75–79; Иллюстрации рус. художников к произведениям Ф. М. Достоевского // ЗРАГ. 1981. Т. 14. С. 357–363; Творчество А. Иванова // Там же. 1982. Т. 15. С. 95–106; Восп. о проф. И. А. Ильине // Рус. возрождение. 1983. № 23. С. 95–106; Иллюстрации рус.

художников XX в. к произведениям И. В. Голя // ЗРАГ. 1984. Т. 17. С. 193–215; Чехов и рус. художники // Там же. 1985. Т. 18. С. 143–156; Судьба моей мозаики // Новое рус. слово. 1986. 19 июля; Об одном возможном автографе Пушкина, промелькнувшем на пушкинских торжествах в Риге в 1937 г. // ЗРАГ. 1987. Т. 20. С. 207–211; Встречи в Петербурге, Риге, рус. Зарубежье: Из восп. художника / Вступ.: С. И. Журавлева; послесл.: В. Н. Сергеев. Рига, 1994; Письма к Е. Е. Морозкиной // Новости Пскова. 1994. 11 авг.; Встречи / Публ.: В. Н. Сергеев // Лит. Россия. 1994. 19 мая; Восп. о Ломоносовской гимназии и ее учителях // Рижская гор. рус. гимназия (бывш. Ломоносовская), 1919–1935: Сб. восп. и ст. / Сост.: М. В. Салтуке, Т. Д. Фейгмане (при участии Д. А. Левинского). Рига, 1999. С. 87–89; Русские художники: Сб. ст. / Сост.: М. В. Салтуке, Л. А. Рудзите, Т. Д. Фейгмане; вступ. ст.: В. Н. Сергеев. Рига, 2002 (Н.-Й., 1974); Воспоминания // Балтийский архив: Рус. культура в Прибалтике. Рига, 2003. Т. 10. С. 214–362; Письмо своим ученикам // Там же. С. 49–52; Заметки / Публ.: А. Е. Климов; предисл. и примеч.: Б. Равдин // Sankirtos: Studies in Russian and Eastern European Literature, Society and Culture. In Honor of T. Venclova. Fr./M.; Oxf., 2008. С. 422–486.

Арх.: БФРЗ. Ф. 43. Колл. Е. Е. Климова; ЦГА Ленинградской обл. Ф. 3355. Оп. 2. Ед. хр. 1; ГРМ ОР: ПИАМ; Личные архивы: А. Е. Климова (Нюкинен, США); В. Н. Сергеева (Москва); В. М. Галицкого (Псков).

Лит.: *Нерва А.* Художники Ю. Рыковский и Е. Климов возрождают в Риге старую рус. стену // Сегодня вечером. Рига, 1932. 27 авг.; На выставке худож. Е. Е. Климова и худож. Э. Э. Прена // Для вас. Рига, 1937. 31 янв.; *Бенуа А. Н.* Латвийская живопись // Последние новости. П., 1939. 4 дек.; *Гадалин В.* Выставка картин Е. Е. Климова // Для всех. Рига, 1944. 1 янв.; *Филистинский Б.* Поэт рус. пейзажа // За Родину. Рига, 1944. 27 янв.; Письма А. Н. Бенуа к Е. Е. Климову // Новый журнал. 1960. № 62; Александр Бенуа размышляет... (Статьи, письма, высказывания). М., 1968. С. 464–469, 544–546; *Macdonald C. S.* A Dictionary of Canadian Artists. Ottawa, 1971. Vol. 3. P. 222; Письма М. Добужинского к Е. Е. Климову // Новый журнал. 1973. № 111. С. 175–196; № 113. С. 175–189; 1975. № 120. С. 160–175; *Андреев П. А.* Рисунки и автографы Е. Е. Климова // Рус. мысль. Н.-Й., 1974. 13 июня; *он же.* Утверждение рус. живописи: (О книге Е. Е. Климова «Русские художники») // Там же. 29 авг.; *он же.* 80-летие худож. Е. Е. Климова // Там же. 1981. 12 нояб.; *он же.* Е. Е. Климову — 80 лет // Новое рус. слово. 1981. 15 нояб.; *Полташинов Р.* Худож. Е. Е. Климов — к его 75-летию // Там же. 1977. 2 янв.; *он же.* Е. Е. Климов (1901–1990) // ЗРАГ. 1990. Т. 33. С. 253–255; *Тилевич Р. Д.* К панним иллюстрациям // Даугава. Рига, 1990. № 2. С. 125–126; *Абызов Ю.* Возвращение к истокам // Рига-Балтс. Рига, 1990. 21 марта; *Мирский В. В.* О верс. России, душе: Духовная поэзия, лирика, переводы. Рига, 1991. С. 5, 10; *Сергеев В. Н.* Три любви худож. Климова // Златоуст. М., 1992. № 1. С. 171–186; *он же.* Мозаичная икона «Троица» (1944) по эскизу Е. Е. Климова: История создания. Худож. особенности (в печати); *Лейланд О. Л., Махров К. В., Северухин Д. Я.* Художники рус. эмиграции (1917–1941): Биогр. слов.

СПб., 1994. С. 244–245; *Стайская Н. В.* Кружилки проф. В. И. Синайского. Рига, 1998. С. 5, 59, 77–78, 81–82, 88–93, 98–99, 107, 119–120; Письма П. А. Ильина к Е. Е. Климову // *Ньют И. А.* Собр. соч.: Письма, мемуары (1933–1954). М., 1999. С. 18, 64, 399–417; *Будкин И. М.* Об открытках по рис. Е. Е. Климова // Доп. к кат. коллекционера Рига, 2002. Вып. 26. С. 15, 19, 24–28; Е. Е. Климов: Художник, искусствовед, педагог. Рига, 2002; *Лейланд В., Землякова О.* Несостоявшийся ангел // Третьяковская галерея. 2004. № 1. С. 84–89; Избр. работы. Сост.: А. Е. Климов. Рига, 2006 (реп.: *Сергеев В. Н.* // ЗРАГ. 2006–2007. Т. 34. С. 297–299); *Демидова О. Р.* Е. Е. Климов — забытый художник рус. эмиграции // Изобразительное искусство, архитектура и искусствоведение Рус. зарубежья. СПб., 2008. С. 105–112; *Калицкий В. М.* Радуга над Псковщиной: Художник, искусствовед, педагог, реставратор Е. Е. Климов (1901–1990) и Псковский край. Псков, 2011; *Вересова Т. В.* Евгений Евгеньевич Климов // Псковский летописец: Краевед. альманах. Псков, 2012. № 2(7). С. 199–124; *Кызыласова Н. Я.* О судьбе мозаики «Троица» Е. Климова // Там же. 2013. Вып. 1(8). С. 97–109; *Климов А. Е.* Архив И. А. Ильина в контексте семьи Климовых (в печати).

В. Н. Сергеев

КЛИМОВ Михаил Георгиевич (9.10.1881, с. Завидово Клинского уезда Московской губ. — 20.02.1937, Ленинград), хоровой дирижер, педагог, автор переложений. Род. в семье рабочего-ткача. Окончил сельскую школу при Прохоровской фабрике дер. Солнечная Гора Клинского у.



М. Г. Климов.
Фотография.
Кон. 20-х гг. XX в.

Московской губ., в 1893 г. был принят по конкурсу в *Синодальное училище церковного пения* в Москве, где его наставниками стали С. В. Смоленский и В. С. Орлов. В 1900 г. К. окончил уч-ще с отличием, его имя было занесено на Золотую доску. В течение 2 лет К. преподавал хоровое пение и обучал игре на скрипке в Тамбовском жен. ЕУ. Составил методическое пособие «О церковном пении» (хранится в архиве К.